



Memòria 2022

Jardineria Vic Verd, S.L.

El 2022 ha estat el dotzè cicle operatiu de Vic Verd, entitat que realitza el manteniment de les zones verdes, jardineria, recollida de vidre, cartró i andròmines de Vic.

1- TRACTAMENT FITOSANITARI ARBRAT

El **control biològic** es presenta com una alternativa a la gestió de les plagues tradicionals per mantenir dites plagues a uns nivells que no produeixin danys ni molèsties utilitzant uns enemics naturals que les regulen. Seguint les estratègies de control de plagues basades en el control biològic, es poden crear zones lliures de tractaments amb productes fitosanitaris nocius per la salut humana i pel medi ambient.

Els arbres que es tracten són **til·lers i tulipers de Viginia** (*liriodendron tulipifera*).

En l'últim seguiment de l'any, als **tulipers**, s'observen colònies de pugons a pràcticament tots els arbres. Especialment poblacions elevades al C/ Joan de Serrallonga (zona estació), hi ha melassa a les fulles però poc degoteig. S'ha observat presència important de fauna auxiliar, sobretot *Coccinel·la septempunctata* i alguna larva de *Harmonia oxrydis* (marieta asiàtica).

S'espera que la fauna auxiliar present en els arbres regulin la plaga i evitin el degoteig de malassa. S'ha realitzat una alliberació als tulipers del sucre i també l'alliberació programada de reforç.

Als **til·lers**, s'han observat pugons de forma generalitzada però els nivells no són molt alts en les zones que contemplen el seguiment (C/ Jacint Verdaguer, Rambla Sant Domènec, Plaça dels Màrtirs, C/ Pare Gallissà, C/ Mossen Josep Gudiol, Avinguda Països Catalans, C/ Bisbe Morgades, C/ Sagrada Família i Avinguda Olímpia). Hi ha presència de fauna auxiliar i va en augment. Hi ha molt poc degoteig de malassa. Hi ha presència de coccinèlids depredadors d'àcars i marietes de forma generalitzada. A la zona de Sagrada Família hi ha degoteig de melassa i nivells alts de pugons per aquest motiu es fa un alliberament de reforç, igualment es reforcen els arbres de la Rambla Sant Domenech, Bisbe Morgades i Avinguda Olímpia.

Als **xiprers (cupressàcies)** de la ciutat de Vic es realitza seguiment i monitoratge mensuals de la seca que els afecta (fong que els hi provoca l'assecada).

En l'últim seguiment de l'any, al **desembre 2022**, s'ha observat:

- Hi ha alguns peus com al C/ Eix Onze de Setembre, C/ Bon Aire o Parc Josep M^a Sert que estan perdent escames a causa d'afectacions fúngiques i es comencen a veure parts llenyoses desfoliades.
- No s'han detectat àcars, pugons o cotonet, però es detecten restes de símptomes d'afectacions anteriors. De moment, i fins a l'arribada del bon temps, els nous brots seguiran sense afectació.

2- ERUGA DEL BOIX

La problemàtica a controlar en els espais on s'hi troben diferents boixos (*buxus sempervirens*) és l'eruga dels boixos (*Cydalima perspectalis*). Es tracta d'un insecte de l'ordre Lepidòpter que és defoliador, és a dir, s'alimenta de les fulles. Afecta diferents espècies del gènere *Buxus* (boix). Per combatre-la s'han fet tractaments amb *Trichogrames* i *Bacillus thuringensis*, que són paràsits d'aquestes erugues a diferents punts del municipi:

Cementiri de Vic, Casal Mossèn Josep Guiteras, Parc de la Vall de Sau, Parc Jaume Balmes i Passeig de la Generalitat.

Aquest 2022 s'ha realitzat un únic tractament insecticida (deltametrina) al mes de Juliol als espais de la ciutat anteriorment citats. Els seguiments de l'estat dels boixos permet tenir control del seu estat sanitari i aplicar tractament únicament si es necessari.

3- PLANTACIÓ ARBRAT

La reposició d'arbrat de nova plantació del 2023 és de 144 arbres de 25 espècies diferents repartits en varis espais i barris de la ciutat.

Espècie	Unitats	mida
<i>Acer campestre</i> 'Elsrijk'	1	14/16
<i>Acer negundo</i>	7	14/16
<i>Acer pseudoplatanus</i>	6	12/14
<i>Acer x freemanii</i> 'Autumn blaze'	6	14/16
<i>Aesculus hippocastanum</i>	1	14/16
<i>Catalpa bignonioides</i>	3	14/16
<i>Celtis australis</i>	8	14/16
<i>Cupressus sempervirens stricta</i>	2	225/250
<i>Fraxinus ornus</i>	3	14/16
<i>Gleditzia triacanthos</i> 'Sunburst'	1	14/16
<i>Liquidambar styraciflua</i>	2	14/16
<i>Liriodendron tulipifera</i>	20	12/14
<i>Liriodendron tulipifera</i>	10	14/16
<i>Pawlonia tomentosa</i>	1	14/16
<i>Pistacia chinensis</i>	1	14/16
<i>Populus alba</i>	2	14/16
<i>Populus alba</i> 'Bolleana'	2	14/16
<i>Prunus serrulata</i> 'Kanzan'	3	14/16
<i>Prunus serrulata</i> 'Kanzan'	3	16/18
<i>Prunus serrulata</i> 'Royal burgundy'	10	12/14
<i>Pyrus calleryana</i> 'Chanticleer'	3	14/16
(*) <i>Quercus ilex</i>	15	10/12
<i>Quercus pubescens</i>	3	14/16
(*) <i>Quercus robur</i>	15	8/10
<i>Quercus robur</i> 'fastigiata'	1	16/18
<i>Salix babylonica</i>	2	14/16
<i>Tilia cordata</i> 'Greenspire'	3	14/16
<i>Tilia tomentosa</i>	10	14/16
TOTAL	144	

(*) Arbrat recuperat del Trufforum gener 2023. Un cop finalitzada la fira, aquest arbrat es plantarà a Can Seré (roures) i a la mitjana del C/ Lleida (alzines).

4- PODA ARBRAT

La temporada de poda 2022-2023, s'inicia al novembre i s'allarga fins a principis de març 2023 aproximadament. La proposta de poda d'aquesta temporada inclou la poda d'uns 3.000 arbres.

Es comença a podar quan l'arbrat perd tota la seva fulla.

Els criteris de selecció de l'arbrat subjecte a realitzar algun tipus d'actuació de poda ha estat consensuada amb els tècnics de l'Ajuntament de Vic en funció de les necessitats específiques d'arbrat i les actuacions fetes en les temporades de poda anteriors (2-3 anys anteriors).

Es realitzen podes de formació, manteniment i seguretat, essent aquestes últimes les que s'enfoca més l'actuació per raons de poda: gàlibs, façanes, risc,...

4- PLA DE GESTIÓ DEL RISC DE L'ARBRAT URBÀ

Aquest 2022, a petició de l'Ajuntament de Vic, la Diputació de Barcelona ha encarregat a l'empresa Senplag la diagnosi i redacció del Pla de Gestió del risc de l'arbrat urbà de Vic.

La finalitat és disposar d'un document que sigui una eina de gestió que permeti, amb el coneixement necessari, identificar i controlar el risc real que presenta l'arbrat urbà del municipi, així com possibilitar-ne una gestió adequada i proporcionada.

Els objectius d'aquest treball són:

- Analitzar l'arbrat urbà del municipi i avaluar els usos i la ocupació dels espais arbrats.
- Definir els diferents nivells de risc de l'arbrat urbà de Vic.
- Determinar la freqüència i el tipus d'avaluació en funció al nivell de risc detectat.
- Realitzar propostes de gestió raonables en base l'equilibri entre el benefici i el risc associat a l'arbrat urbà.

Aquest pla abasta tots els elements d'arbrat recollits per l'inventari realitzat en la redacció del Pla Director del Verd Urbà de Vic.

5- BULBOSES

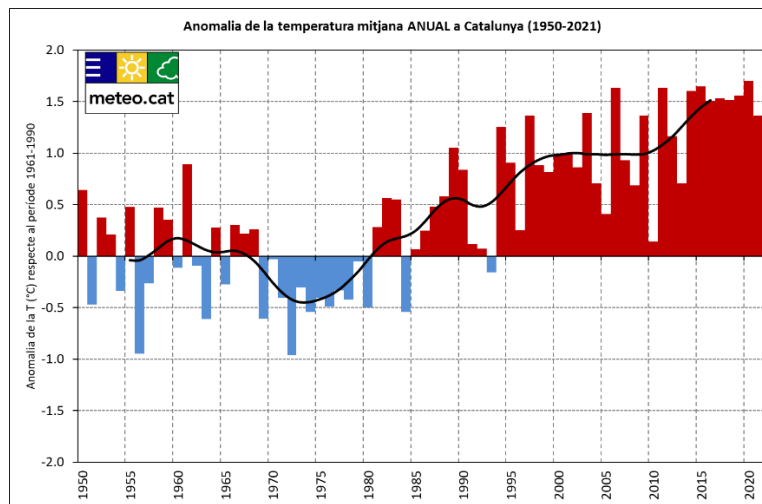
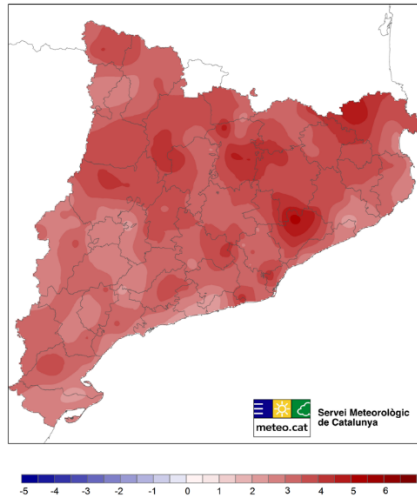
La plantació de bulboses durant aquest novembre 2022, és de les següents varietats i quantitats:

Tipus	Quantitat 2022
Tulipa Apeldoorn (vermella)	6.000
Tulipa Golden Apeldoorn (grogà)	4.400
Tulipa Orleans (blanca)	500
Narcissus Dutch Master	3.500
Allium Cristophii (blau)	1.000
Hyacinthus White Pearl	350
Hyacinthus Blue Jacquet	1.225
TOTAL unitats	16.975

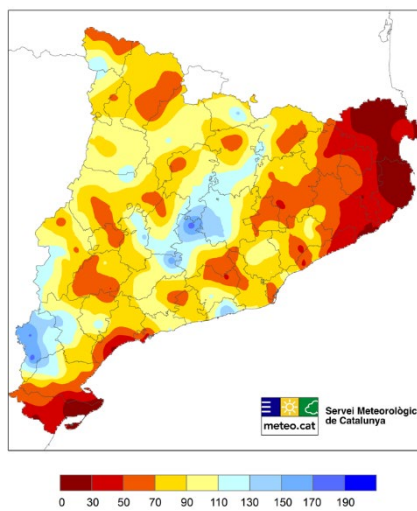
6- CLIMATOLOGIA I CANVI CLIMÀTIC

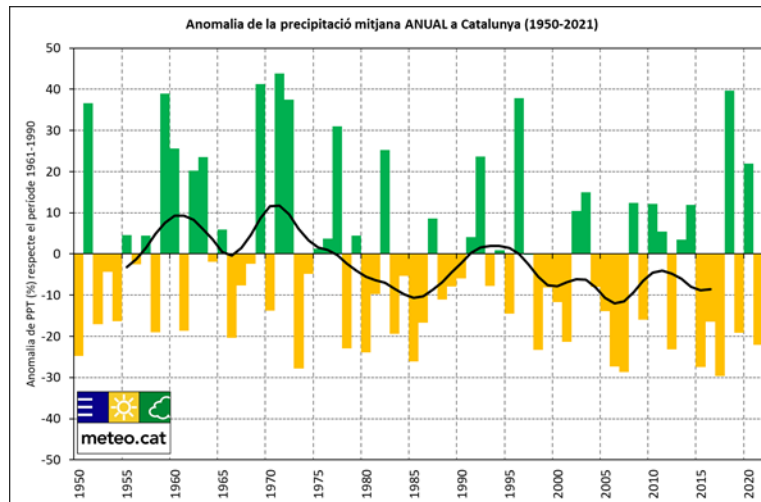
A nivell climatològic, l'estiu del 2022 ha estat extremadament càlid. En moltes àrees de Catalunya, ha superat l'anterior rècord estival del 2003. L'anomalia respecte a la mitjana climàtica (1961-1990) podria superar els 3,5°C. La principal característica ha estat la persistència del calor i l'absència total de períodes amb temperatura fresca. Podem dir que l'estiu va començar el 21 de maig amb registres de 35,1°C a Vic. Després hi va haver el període de calor del 15 al 18 de juny, amb temperatures de fins a 38,2°C a la ciutat, seguida per l'onada de calor extensa del 11 al 25 de juliol, també arribant a 38,1°C de màxima. I destacable la temperatura del 12 d'agost, que va arribar als 39,5°C, que ha estat la més alta d'aquest període.

DIFERÈNCIA (°C) ENTRE LA TEMP. MITJANA I LA CLIMÀTICA
ESTIU 2022



% PRECIPITACIÓ ACUMULADA RESPECTE DE LA MITJANA CLIMÀTICA
ESTIU 2022





El 20 de juliol de 2022 L'Agència Catalana de l'Aigua (ACA) informa a l'Ajuntament de Vic que els indicadors de sequera de la Capçalera del Ter, d'on s'abasteix la ciutat, són molt negatius a causa de la sequera pluviomètrica que venim arrossegant els darrers mesos. Actualment estem en situació de PRE-ALERTA, i si no hi ha precipitacions importants properament podem entrar en estat d'ALERTA.

Això va implicar prendre una sèrie de mesures previstes en el **Pla d'Emergència en Situacions de Sequera del municipi de Vic (PESS)**, un pla en el que l'Ajuntament i Aigües Vic van estar treballant ja fa mesos per poder actuar en situacions com les que estem vivint.

Vic Verd rep el comunicat per part de l'Ajuntament d'aquesta situació de prealerta de sequera el 23/07 i aplica les mesures restrictives de reg de les zones verdes de Vic que s'indiquen a continuació:

Es passa d'una situació anterior a aquesta data de reg de jardins i zones verdes en horari de menor insolació (de 20 h a 8 h) a les següents restriccions que es mantenen en la situació d'alerta per sequera (comunicat 27/07) i fins l'actualitat:

- 1) **Desactivat / parat el reg de les zones verdes, gespes de parcs i jardins.**
- 2) Manteniment reg amb camió cuba de **l'arbrat en fase d'implantació** (plantats 2021 i 2022)
- 3) Manteniment reg de les **jardineres**
- 4) Manteniment reg amb mànega dels **parterres/jardineres de l'interior del cementiri**
- 5) **Excepció a la nova Biblioteca de Vic: Activat el reg d'aspersió de la gespa i de goteig dels arbres.**

6) Manteniment reg amb camió cuba de la **planta arbustiva** (no gespa ni flor de temporada) **que no hi ha gota a gota** dels espais:

- Rotonda del C/ Sant Segimon (temporalment des del 18/07 es rega amb cuba per averia en les obres dels pisos del C/ St. Segimon-C/ Montserrat)
- Rotonda Av. Martí Genís i Aguilar
- Parterres parc Armand Quintana Panedas (Atlàntida)
- Parterre església de la Guixa
- Rotonda C/ Sant Jordi

7) Activat el reg **gota gota** dels **sectors d'arbustiva, planta llenyosa i arbres** dels espais:

Reg telemàtic:

- Plaça Mil·lenari (aspersió)
- Eix 11 de Setembre
- Rotonda de Can Pamplona
- Parc Santi Ylla Ylla
- Guardia urbana
- Rotonda Mossos d'Esquadra
- Rotondes Avinguda Olímpia
- Parc de la Bassa dels Hermanos
- Parc Jaume Balmes
- Rotonda Passeig de la Generalitat-Avinguda PPCC
- Rotonda Eix 11 de Setembre-Carretera Barcelona
- Parc C/Mossèn Josep Gudiol-Renfe
- Parc Horta Nova
- Tal·lusos PPCC-Remei + C/ Sant Isidre
- Rotonda Parc dels Enamorats i tal·lusos PPCC
- Rotonda del Blaqueig
- Parc La Sínia
- Parc Esteve Orriols i Marquès (Sánchez Arjona)

Reg no telemàtic:

- Rotonda PPCC- Horta Vermella
- Rotonda Benvinguts

- Parterre Roc 34
- Arxiu comarcal
- Mitjana Avinguda Sant Bernat Calvó
- Josep M^a Anglada i d'Abadal (tanca escales)
- Parc Miquel Albó i Vidal de Llobatera
- Parc Pascual Blanca
- Rotonda C/ Mare de Déu dels Munts-C/ Torelló
- Mitjana C/ Torelló
- Parc Santa Clara Vella
- Rampa Parc Josep M^a Sert-Santa Clara Vella
- Parterre Parc Somoto
- Parterre C/ Montserrat
- Rotonda Crta de Roda-Josep M^a Sert
- Rotonda C/ Sant Segimon
- Rotonda parc Atlàntida-C/Prat de Galliners
- Rotonda Prat de Galliners-PPCC
- Rotonda Crta. Sant Hilari (Can Fontseca)
- Crta. Sant Hilari Sacalm
- Arbrat (4 unitats) C/ Francesca Bonnemaison-St Llàtzer
- Rotonda C/Torelló-C/Indústria
- Rotonda Plaça de La Creu de la Guixa
- Rotonda C/Major de la Guixa
- Rotonda Plaça Pere Mialet
- Rotonda C/Santa Anna-C. Sta. Eugènia de Berga (Pilarín)
- Mitjana C/ Bon Aire (variant Calldetenes)
- Rotonda Can Gasperó
- Parterre Parc Jaume Genís i Rius (Santa Creu)
- Rotondes i parc 4 estacions Sant Llàtzer-Calldetenes
- Papallona Parc de l'Era d'en Selles
- Parterre portalet- Rbla Montcada
- Edifici Can Pau Raba
- Parc Vall d'en Sau



Durant aquest període s'han dedicat des de l'1 de juny fins a principis de setembre 2.021 hores d'operaris al reg amb camió cisterna/tractor/remolc de reg.

I malgrat no es recomanava treballar tardes, s'han realitzat 10 jornades extra durant aquest període per a reforçar el treballs de reg.